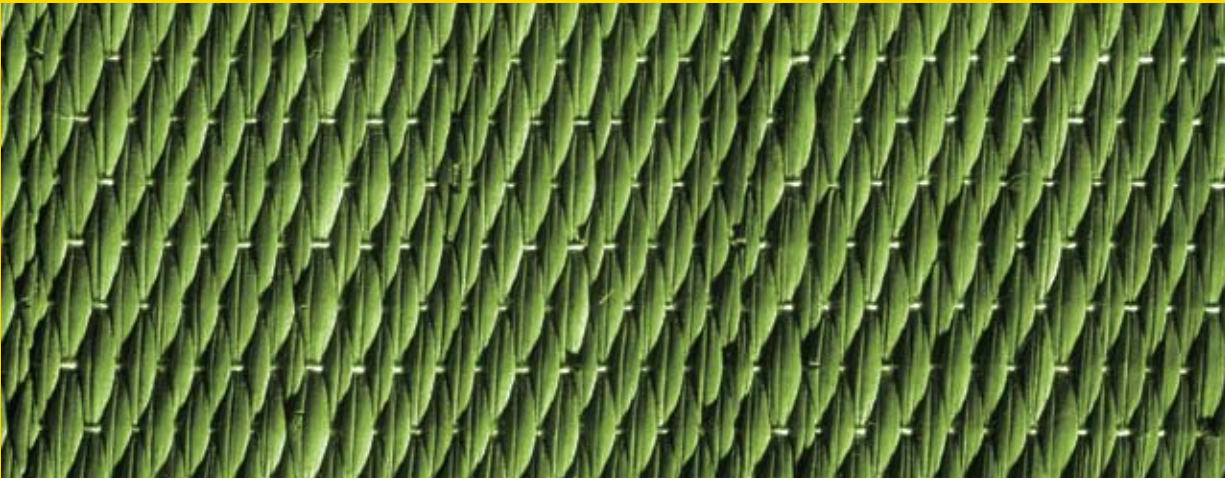




사용 설명서



RosettaStone®

사용자 안내서



Language Learning Success™

ISBN 978-1-60391-214-3

본 문서의 모든 정보는 통지 없이 변경될 수 있습니다. 본 문서는 정보 제공용으로만 제공되며, Rosetta Stone Ltd.는 문서에 포함된 정보 또는 문서 문자에 대하여 명시적 또는 묵시적 보증을 하지 않으며 어떠한 진술도 하지 않습니다. Rosetta Stone®, Contextual Formation™, Language Learning Success™, Adaptive Recall™, Dynamic Immersion™, 은 Rosetta Stone Ltd.의 상표입니다.
Copyright © 2007 Rosetta Stone Ltd. All rights reserved.

인쇄지: 미국

Rosetta Stone
Harrisonburg, Virginia USA
T (540) 432-6166 • (800) 788-0822 (미국 및 캐나다)
F (540) 432-0953
RosettaStone.com

환영합니다!

세계적인 언어 학습 소프트웨어 Rosetta Stone®을 선택해 주셔서 감사
합니다.

Rosetta Stone에서는 모국어 습득 방법을 그대로 적용하여, 단어를 주
변의 사물 및 사건과 연결지으면서 언어를 자연스럽게 학습할 수 있습
니다. 원어민의 발음과 수천 여 개의 사실적인 이미지를 통해 맨 처음부
터 새로 학습하는 언어에 의한 사고가 가능해집니다.

학습 목표에 맞는 과정을 선택합니다.

일상적인 언어를 이해할 수 있도록 숙련도 중심의 듣기 및 읽기 활동
이 이루어집니다.

Rosetta Stone만의 음성 인식 및 분석 도구와 함께 연습한다면 분명한
발음으로 대화할 수 있습니다.

스크립트 없이 말하게 됩니다. Contextual Formation™에서는 현장에서
곧바로 단어들을 떠올리기 위한 단서와 자신감을 얻을 수 있습니다.

**문자에서 단어, 문장으로 이어지는 점진적인 학습을 통해 정확한 철자
법과 문장 구성을 익히게 됩니다.**

사실적인 대화에 참여하게 됩니다. 마일스톤 활동에서는 오로지 대화
만으로 상황을 해결하고 필요를 해결하는 데 자신감을 얻을 수 있습
니다.

학습한 내용은 계속 활용하게 됩니다. Rosetta Stone만의 Adaptive
Recall™에서는 보강 학습을 통해 현실 세계에서의 확실한 언어 습득
을 뒷받침합니다.

Rosetta Stone을 이용하면 짧은 시간 내에 언어를 읽고 말할 수 있습
니다. 번역이 필요 없습니다. 문법 규칙에 구애받지 않습니다. Rosetta
Stone은 새로운 언어를 가장 빨리 학습할 수 있는 방법입니다.

Rosetta Stone에서 즐겁게 학습하십시오.



Language Learning Success™

목차

Rosetta Stone® 시작	iii	3장: Rosetta Stone 화면 완성	30
Rosetta Stone 소개	2	화면 사용법 익히기	31
Rosetta Stone의 방식	4	이미지 선택	33
언어 학습	6	프롬프트 선택	34
이 안내서 사용하기	7	말하기 연습	35
1장: Rosetta Stone 학습 시작	9	새 구나 문장 만들기	36
사용자 과정 따라 하기	10	음절 발음	37
사용자 과정 설정	11	다중 선택에서 선택	38
사용자 과정 구축	12	음성 분석 사용	39
사용자 과정 시작	13	쓰기 연습	41
마이크 설정	14	4장: 사용자 옵션 변경	42
핵심 학습 완료	15	다른/새 사용자로 로그인	43
이미지 선택	16	기본 설정	44
원어민 발음 듣기	17	제품 활성화	44
말하기 연습	18	언어 추가 또는 삭제	45
구 만들기	19	제품 비활성화	46
점수 보기	20	과정 설정	47
2장: Rosetta Stone 도구 사용	21	입력 기본 설정	47
홈 스크린 탐색	22	사용자 과정 변경	48
과정 보기	22	오디오 설정	49
탐색 보기	23	프로그램 설정	50
도구 모음	24	도움말 사용	51
단원 표시줄 및 과정 표시줄	25	색인	52
중점 활동	26		
마일스톤	27		
검토 및 Adaptive Recall™ 활동	28		
스크립트 시스템	29		



Rosetta Stone 소개

1799년, 프랑스 군인들이 뭔가가 새겨진 커다란 현무암을 발견했습니다. 이는 엄청난 발견이었는데, 그 돌에는 두 개의 언어와 세 개의 스크립이 쓰여 있었습니다. 이 군인들은 이집트, 로제타(라시드) 인근 마을에 주둔했었기 때문에 그 현무암은 로제타 스톤으로 불리게 되었습니다. 로제타 스톤은 2천 년 가량 된 돌이었습니다. 기원전 196년, 일군의 성직자들이 이집트의 파라오, 프톨레마이우스 5세의 등장을 기념하기 위해 이 로제타 스톤을 제작했습니다.

이집트 상형문자 해독

로제타 스톤은 고대 이집트 상형문자의 신비를 푸는 열쇠가 되었습니다. 글은 세 부분으로 나뉘었으며, 각각 동일한 메시지를 담고 있었습니다.

이 글을 새길 당시 이집트인들은 세 가지 문자, 즉 이집트 상형문자, 이집트 민용문자 그리고 그리스문자를 사용했습니다. 각 문자는 고유한 용도를 지녔습니다. 종교적이거나 기타 중요한 문서는 상형문자로, 일상적인 글은 민용문자로 작성했으며 통치자는 그리스어로 말하고 글을 썼습니다. 로제타 스톤의 작성자들은 모든 성직자, 정부 관리 및 통치자가 그 메시지를 읽고 그 중요성을 이해할 수 있도록 글을 썼습니다.

프랑스의 언어학자였던 장 폴 샹폴리옹이 최초로 고대 이집트 문화와 언어를 이해하려는 노력을 시작했는데, 그는 로제타 스톤에 새겨진

표의문자(사물이나 생각을 나타내는 그림)와 표음문자(소리를 나타내는 그림)를 모두 해독했습니다.

언어 학습과 기술

이 중요한 유물은 위대한 신비를 푸는 열쇠를 상징합니다. 로제타 스톤이 고대 이집트의 신비를 푼 것처럼 Rosetta Stone 소프트웨어는 새로운 언어 및 문화를 이해하는 데 열쇠가 됩니다.

Rosetta Stone® 언어 학습 소프트웨어는 1991년 처음 개발되었습니다. Rosetta Stone에서는 Rosetta Stone 언어 학습 철학의 핵심을 이루는 다음 두 가지 원칙을 적용합니다. 1) 어린 시절 언어를 배웠던 방식-언어에의 몰입-은 어느 연령에서나 새로운 언어를 배우는 가장 좋은 방법입니다. 2) 대화형 기술은 그 과정을 복제하고 활성화할 수 있는 효과적인 도구입니다.

세계적인 언어 학습 소프트웨어 Rosetta Stone을 선택해 주셔서 감사합니다.

Rosetta Stone®의 방식

Dynamic Immersion™

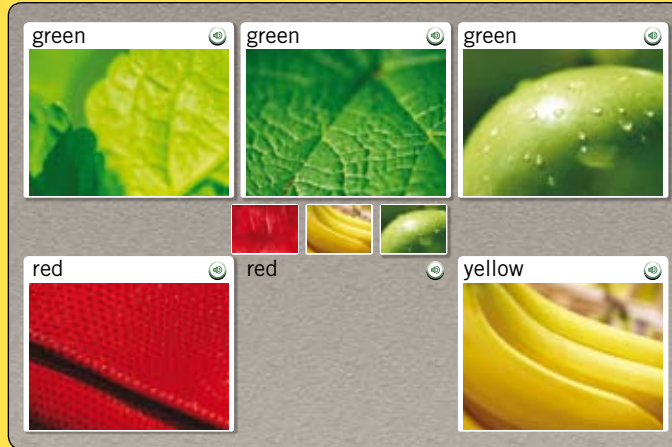


몰입

완벽한 몰입 환경에서 모국어 학습 능력이 발휘되므로 지루한 번역과 기계적인 암기에 의존하지 않아도 됩니다.

이미지

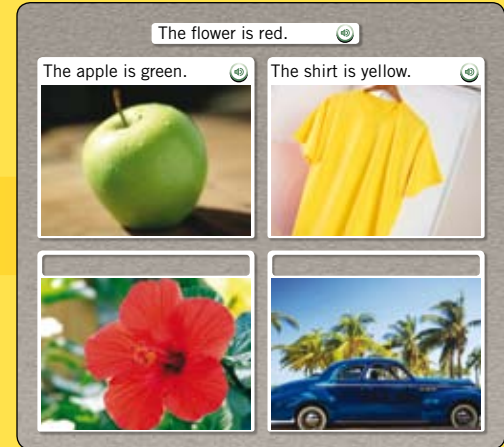
Rosetta Stone에서는 분명하고 사실적인 이미지를 통해 새로운 언어의 의미를 학습합니다.



이 활동에서는 색상을 익힙니다.

직관

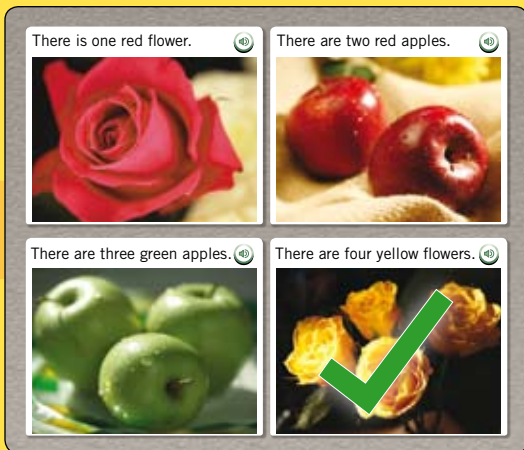
학습한 언어와 새 이미지에서 얻은 단어를 이용하면서 계속 발전하게 됩니다. 즉, 학습자의 직관이 발휘되는 것입니다.



이제 색상에 대해 알게 되었으므로 새 단어의 의미를 쉽게 이해할 수 있습니다...

상호 작용

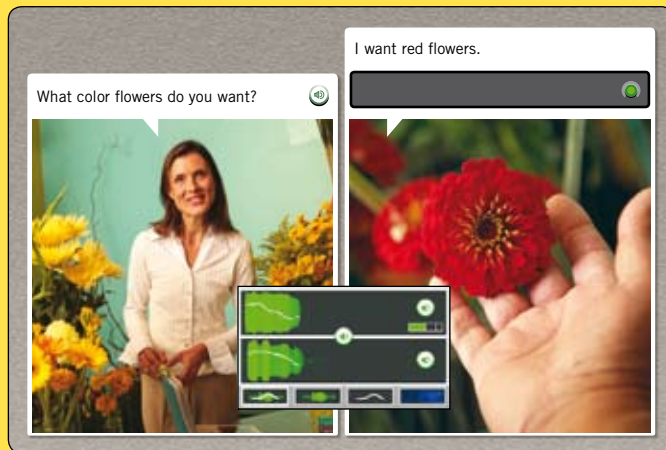
RosettaStone을 통해, 여러분의 직관을 확인할 수 있는 프로그램과 꾸준히 상호 작용할 수 있습니다.



...그런 다음 학습한 내용을 점검합니다.

교육

가장 효과적인 즐거운 교육 방식을 통해 처음부터 끝까지 체계적으로 목표를 달성할 수 있습니다.



마지막으로, 사실적인 시뮬레이션에서 새 언어를 사용해 보는 즐거운 시간이 마련됩니다. 음성 인식 기술이 사용자의 음성을 그대로 보여 줍니다.

언어 학습

Rosetta Stone에서는 사용자가 자신에게 알맞은 속도와 자연스러운 방법을 적용하면서 모국어 습득 시 발휘한 몰입 능력을 그대로 구사할 수 있도록 제작되었습니다. 새 언어의 발음을 완전히 습득할 수 있습니다. 이미지를 보고 의미를 이해합니다. Rosetta Stone에서 시간을 보내면서 손쉽게 언어를 학습하게 됩니다.

Rosetta Stone을 경험하면서 어떻게 하면 이 소프트웨어를 가장 효과적으로 사용할 수 있는지 궁금증이 생기기도 합니다. 도움이 될 몇 가지 지침을 소개합니다.

Rosetta Stone의 방식을 신뢰하십시오.

Rosetta Stone은 번역 없는 언어 학습에서 성공을 거두고 있습니다. 새 언어의 단어를 떠올리기 위해 모국어로 해당 아이디어나 개념을 생각할 필요가 없습니다.

그보다는 자연스러운 방식이 적용됩니다. 대화와 텍스트를 현실로부터 가져온 사진 이미지와 일치시킵니다. 이를 몰입이라고 합니다.

각 화면에서는 다음 단계로 진행하는 데 필요한 정보를 제공합니다. 각 화면을 끝내면서 조금씩 더 많은 것을 학습하게 됩니다. 얼마 후 새 언어의 구조와 어휘를 익히고 있는 자신을 발견하게 됩니다.

순서를 따르십시오.

프로그램을 시작할 때 사용자의 학습 목표에 따라 과정을 선택하라는 메시지가 나타납니다. 활동 전체를 선택하거나 읽기, 듣기, 쓰기 또는 말하기에 중점을 두십시오. 사용자의 필요에 맞게 과정이 맞춤화됩니다.

각 학습을 마치면 추가 활동을 통해 학습한 내용을 연습할 수 있습니다. 학습 내용을 활용하면서 언어 능력, 즉 읽기, 듣기, 쓰기 또는 말하기와 같은 언어 능력을 연습합니다. 각단원의 마무리에서는 마일스톤을 통해

해당 단원에서 학습한 핵심 능력을 연습하고 새 언어 지식을 사실적인 상황에 적용해 볼 수 있습니다.

최선의 노력을 다해 보십시오.

- 이미지를 비교해 보십시오. 맨 처음에 단어의 의미를 알 수 없더라도 걱정하지 마십시오. 학습할 기회는 많이 있습니다.
- 답을 선택하십시오. 정답이라면 계속 진행합니다. 정답이 아니더라도 정답을 확인하고 계속 진행할 수 있을 것입니다. 어느 쪽이든 번역 없이 새 언어를 학습한 것입니다.

소프트웨어를 외부에서 활용하십시오.

최상의 학습 모델은 다양한 방법과 미디어를 활용하는 것입니다.

- 새로 습득한 어휘를 사용하여 집이나 거주 장소에 있는 일상적인 사물에 메모를 붙여 놓으십시오.
- 새 언어로 대화하거나 글을 주고 받을 수 있는 사람을 찾아 보십시오. 학습한 단어와 구를 다시 조합하여 새 문장을 만들어 보십시오.
- 그 언어를 사용하는 지역을 방문하거나 해당 언어로 된 신문, 잡지 또는 웹 사이트를 읽어 보십시오.

이 소프트웨어를 마음껏 즐겨 보십시오. 단어, 사운드와 이미지가 함께 연출하는 세상과 만나고, 새로운 언어로 몰입하는 자신을 발견하게 됩니다. 번역 없이, 각 단계를 진행할 때마다 지식이 늘어납니다.

이 안내서 사용하기

이 안내서는 사용자를 염두에 두고 제작되었습니다. 이 소프트웨어는 직관적으로 구성되었지만, 사용자가 편리하게 이용할 수 있는 형식으로도 지원되고 있습니다.

이 안내서의 일부는 자습서 형식으로 구성되었습니다. 처음부터 Rosetta Stone 소프트웨어를 사용해 보십시오. 사용자 과정을 설정하고 핵심 학습을 완료하는 단계를 간단하게 소개하는 지침을 따르시면 됩니다.

이 안내서의 다른 부분에서는 참조 자료를 소개합니다. 화면 유형, 언어 능력 및 화면 구성 요소에 대해 궁금한 사항이 있으면 이 참조를 활용하십시오.

이 사용자 안내서의 바깥쪽열이나 사이드바는 화면 작성에 대한 사용법을 보여줍니다. 노란색 표시줄에는 **팁**, 추가정보 그리고 방법... 등의 텍스트를 담고 있습니다. 페이지 중앙에는 해당 활동에 대한 추가 정보가 소개됩니다. 스크린 샷은 안내 내용을 화면으로 보여 줍니다.

특정 화면에 대한 도움을 받으려면 화면 맨 위에서 도움말 아이콘을 사용하십시오. 추가 도움말은 온라인으로 사용할 수 있습니다.

즐겁게 언어를 학습하십시오!

지시 사항 따르기

관련 기능을 완료하는 방법 소개

추가 정보

말하기 연습

음성 확인용 무어를 선택해 익히고 대화 능력을 발전시키는 데 도움이 됩니다. 복원 부분을 사용자가 말하여 새음-라.

Rosetta World에서는 사용자의 언어 재탄을 관리하는 데 음성인식기술이 고도화된 음성분석기를 활용합니다. 또한 사용자가 익힌 단어를 이용하여 새로운 구문 구조인 *Concious Formator*를 활용합니다. 몇가지 음성확인무형을 통해 다양한 방법으로 새 언어 들리기를 익힐 수 있습니다.

- 말하기 연습
- 구내 분할 만들기
- 음성 듣기

말하기 연습

텍스트가 있거나 없는 경우 화면이 나타날 것입니다.

1. 처음 프로그램이 나타나는 화면에 대고 말하십시오. 녹음 아이콘 근처에 녹색 신호를 나타냅니다.
2. 해당 무를 클릭해 발음하면 다시 녹음하는 메시지가 표시될 것입니다.
3. 화면을 변경할 수 없는 경우, 화면 상-하 또는 좌-우쪽 화살표를 클릭하면 다음 화면으로 진행합니다.

방법 ...

음성 전식을 사용하지 않으려면 화면 맨 위의 도구 모음으로 갑니다. 기본 설정을 클릭한 다음 음성 인식 사용 섹션의 선택을 취소하십시오.

추가 정보

음성 정확도 단계를 설정하려면 아래가자를 클릭하십시오.



1장

Rosetta Stone® 학습 시작

사용자 과정 따라 하기

사용자 과정 설정

마이크 설정

핵심 학습 완료

사용자 과정 따라 하기

Rosetta Stone은 어려움 없이 학습 목표에 도달하고 새 언어 학습이 순조롭게 진행될 수 있도록 간단하고 유연하게 구성되었습니다.

사용자를 위해 개별화된 과정, 즉 사용자의 언어 학습 목표에 따라 맞춤형된 일련의 학습이 마련됩니다.

언어 학습 목표 달성

각 Rosetta Stone 단계는 이야기거리에 중점을 둔 여러 단원들로 이루어져 있습니다. 각 단원들은 네 개의 핵심 학습, 몇몇 중점 활동과 마일스톤으로 이루어져 있습니다. 핵심 학습에서는 전체 능력, 즉 읽기, 듣기, 말하기 및 쓰기 연습을 통해 언어를 학습합니다. 중점 활동은 이 언어 능력 중 하나에 중점을 둔 연습으로 구성됩니다. 마일스톤에서는 사실적인 시나리오를 활용하여 새 언어를 연습할 수 있습니다.

사용자 과정에서는 사용자가 Rosetta Stone에 맨 처음 로그인했을 때 선택한 사항에 따라 활동의 순서를 정합니다. 권장 과정에서는 언어 숙달을 목표로 Rosetta Stone에서 각 언어 능력을 익히게 됩니다.

사용자 과정은 핵심 학습과 복합적인 중점 활동으로 이루어져 있습니다. 사용자 과정은 핵심 학습 그리고 복합적인 중점 활동으로 구성됩니다. 특정 언어 능력이 강조될 수 있습니다. 예를 들어, 해당 언어의 읽기와 듣기는 만족스럽지만 발음에 더 신경을 써야 한다고 느낄 수 있습니다. 과정을 진행하면서 언어 학습 목표를 달성하게 됩니다.

사용자 과정대로 진행하려면 **시작**(홈 스크린)을 클릭하십시오.

핵심 학습 완료

다음 페이지의 자습서에서 단원 1, 학습 1의 핵심 학습을 완료합니다. 단어와 구를 인식할 수 있게 됩니다. 이 화면에서는 글과 말 그리고 그림을 복합적으로 사용하면서 사용자의 자연어 습득 능력을 활용합니다.

어떤 화면에서는 단어와 연결되는 그림이 나오며, 퍼즐에서 빠진 부분을 채우라는 프롬프트가 나타납니다. 원어민이 단어나 구를 발음하면 그에 해당하는 그림을 선택하는 경우도 있습니다. 원어민의 발음이 들리지만 텍스트가 없는 경우도 있는데, 원어민이 말한 구와 일치하는 그림을 선택합니다.

언어 능력 개발

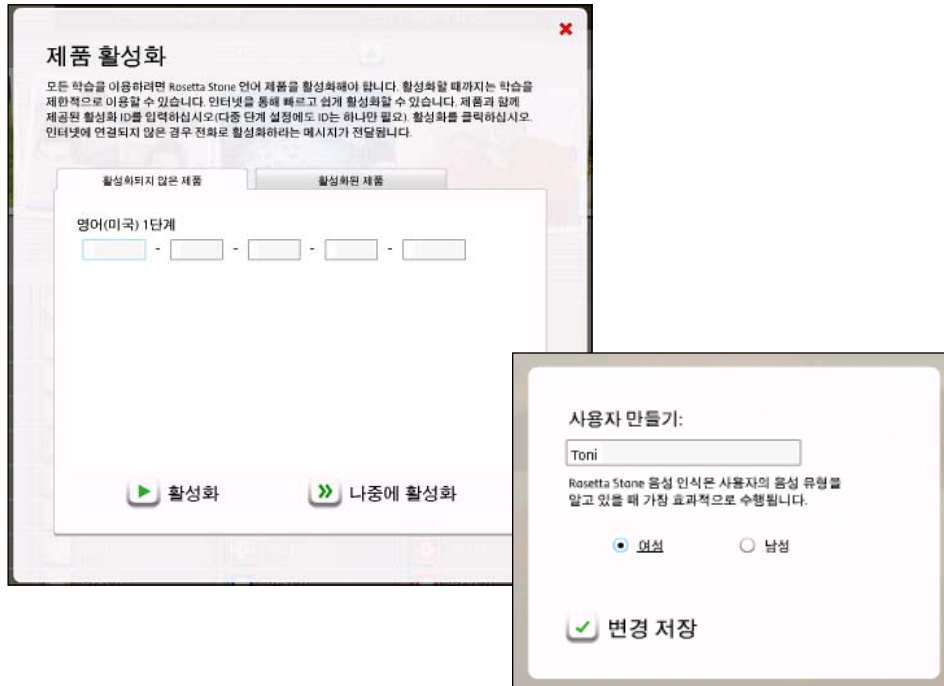
원어민을 따라 말하라는 프롬프트가 나타나면 즉시 새 언어로 말하는 활동이 시작됩니다. 이 소프트웨어에서는 음성 인식 기술을 사용하여 사용자가 단어와 구를 정확하게 발음했는지 알려 줍니다.

Rosetta Stone에서는 단어와 이미지를 연결하는 자연스러운 능력을 활용합니다. 즉, 프롬프트가 표시되면서 사용자에게 "대화"를 계속 이어나가도록 지시합니다. 이 과정을 Contextual Formation™이라고 부르는데, "사실적인" 상황에서 사용자가 직접 대답을 만들어 낼 만큼 언어를 학습할 수 있기 때문입니다.

다음 페이지부터 시작되는 자습서를 따라 지금 Rosetta Stone을 사용해 보십시오.

사용자 과정 설정

설치 후 과정 시작에 앞서 Rosetta Stone에서는 새 언어를 활성화하라고 요청합니다. 소프트웨어와 함께 제공된 I.D.를 사용하여 구매한 새 언어를 활성화하고 설치합니다. 나중에 활성화하도록 선택하면 한정된 Rosetta Stone 콘텐츠만 이용할 수 있습니다. 언어가 활성화되면 사용자 만들기가 가능합니다. Rosetta Stone의 음성 인식 기능이 사용자의 음성을 정확하게 처리할 수 있도록 **남성** 또는 **여성**을 선택합니다.



1장: Rosetta Stone 학습 시작

언어 활성화

1. Rosetta Stone 소프트웨어와 함께 제공된 활성화 ID를 입력하십시오.
2. 제품을 활성화하려면 **활성화**를 클릭하십시오. 인터넷에 연결할 수 없다면 전화를 통해 활성화하라는 메시지가 나타납니다.

사용자 만들기

1. 제공된 필드에 사용자 이름을 입력하십시오.
2. 음성 인식을 최적화하려면 **남성** 또는 **여성**을 선택하십시오.
3. **변경 저장**을 클릭하십시오.

팁

나중에 활성화를 선택하여 소프트웨어 사용을 시작할 수 있습니다. Rosetta Stone 콘텐츠 중 일부를 사용할 수 있습니다. 활성화할 때까지 잠겨 있는 학습도 있습니다.

사용자 과정 구축

사용자 과정 선택

1. 과정을 선택하려면 원하는 **과정을** 클릭하십시오.

참고: 일부 언어에서는 두 가지 이상의 스크립트를 사용합니다. 학습할 스크립트 시스템을 클릭하십시오.

2. **다음**을 클릭하십시오.
3. 홈 스크린이 나타나며, Rosetta Stone에서 단계별로 과정을 구축하기 시작합니다. 각 단계가 끝난 후 계속하려면 화면 위 임의의 위치를 클릭하십시오.

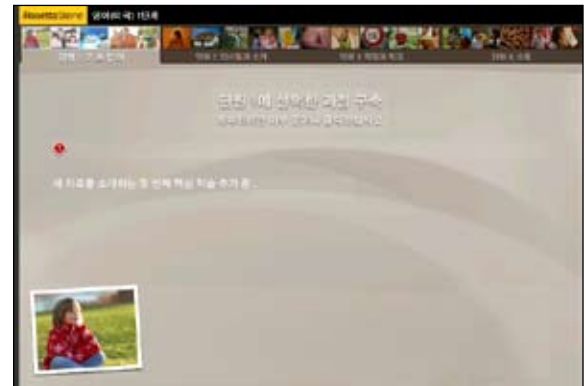


추가 정보

사용자 과정변경 방법을 확인하려면, [48페이지](#)를 참조하십시오.

Rosetta Stone에서는 목표에 따라 과정을 생성합니다. Rosetta Stone을 맨 처음 시작하면 사용자 과정 선택 화면이 나타납니다. 4가지 언어 능력, 즉 읽기, 쓰기, 말하기 및 듣기를 모두 다루는 **권장** 과정을 선택하십시오. 또는 대체 과정 중에서 선택하여 특정 능력에 중점을 둔 학습을 시작하거나 문자와

발음을 추가하십시오. 사용자 과정은 도구 모음의 기본 설정을 통해 나중에 언제든지 변경할 수 있습니다. **다음**을 클릭하면 Rosetta Stone에서 사용자의 과정이 구축됩니다. 각 단계가 끝난 후 계속하려면 화면 위 임의의 위치를 클릭하십시오.



사용자 과정 시작

과정을 맨 처음 시작하면 홈 스크린 위에 시작 비디오가 나타납니다. 홈 스크린은 사용자의 정보 센터 역할을 합니다. 여기서 **시작**을 클릭하여 과정 중 어떤 활동을 시작할 수 있습니다 (활동을 시작하면 이 아이콘은 계속을 표시하도록 바뀝니다). 또한 이 화면에서는 소프트웨어에서의 진행 상황을 보여 줍니다. 과정 표시줄에서 진행 상황을 확인할 수 있습니다. 어떤 활동을 마치면 확인 표시가 나타납니다. 또한 화면 맨 위의 도구 모음에서 기본 설정을 변경하고 도움말을 확인할 수 있습니다.



핵심 학습 접근

1. 홈 스크린 위에 있는 **시작**을 클릭하십시오. 어떤 활동으로 돌아가려면 **계속**을 클릭하십시오.
2. 과정에서 첫 번째 학습이 시작됩니다.
3. 마이크 설정 화면이 나타날 때까지 기다리십시오.

팁

어떤 단원에서 과정 보기 (홈 스크린)를 사용하여 핵심 학습에 접근할 수도 있습니다. 단원을 선택하고 과정 표시줄에서 핵심 학습 다이아몬드 중 하나를 클릭하면 됩니다.

추가 정보

홈 스크린에 대한 자세한 내용은 22페이지를 참조하십시오.

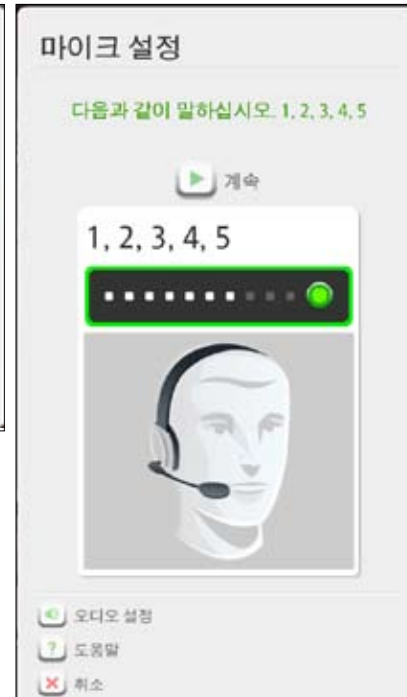
마이크 설정

1. 마이크 선택 화면이 표시되면 정확한 마이크를 선택하십시오.
2. **계속**을 클릭하십시오.
3. 마이크 설정 화면이 나타나면 **계속**을 클릭하십시오.
4. 보통의 어조로 마이크에 대고 "1, 2, 3, 4, 5" 라고 말하십시오.
5. 마이크가 성공적으로 설정되었음을 확인한 후 **계속**을 클릭하십시오.

마이크 설정

Rosetta Stone의 고급 음성 인식 및 분석 도구는 더 정확한 발음을 할 수 있도록 지도합니다. 사용자가 마이크에 대고 말하면 소프트웨어에서는 피드백을 제공하므로 원어민의 발음과 일치하게 발음을 교정할 수 있습니다.

음성 인식 도구가 사용자의 정상적인 어조에 맞게 조정되도록 마이크 설정 화면을 사용하십시오. 오디오 설정에 액세스하여 음성 정확도 단계를 설정하거나 추후 세션에서 다른 마이크를 지정할 수 있습니다.



추가 정보

음성 정확도 단계에 대한 자세한 내용은 49페이지를 참조하십시오.

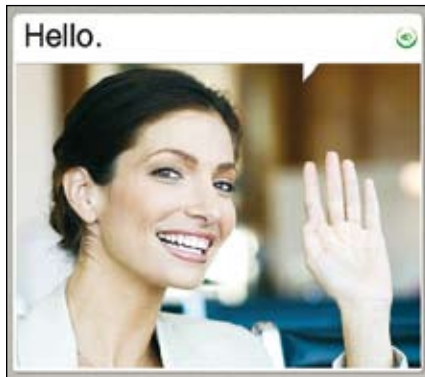
핵심 학습 완료

핵심 학습은 기본적인 언어 학습 활동입니다. 나중에 살펴 볼 중점 활동은 특정 언어 능력을 중점적으로 다룹니다.

핵심 학습에서는 단어를 학습하고 구를 만듭니다. 첫 번째 활동부터 새 언어로 읽고 듣고 말하기를 시작합니다.

이 자습서는 Rosetta Stone의 언어 학습 방법에 대한 이해를 돕기 위해 단위 1, 학습 1부터 시작합니다. 이 첫 번째 활동인 핵심 학습에서는 명사와 각 명사 유형에 알맞은 관사에 대해 학습합니다. 동사를 추가하여 구나 짧은 문장을 만듭니다.

이 자습서에서는 핵심 학습에 나타나는 화면 유형을 소개하고, 각 화면 유형을 완성하는 것에 대한 지침을 전달합니다.



시작

1. 학습의 화면 대부분에서 프롬프트가 나타나며, 그 프롬프트와 가장 일치하거나 프롬프트를 완성할 이미지 또는 텍스트를 선택합니다.
2. 선택이 올바르다면 녹색 확인 표시가 나타납니다. 틀렸으면 오렌지색 X가 나타납니다.
3. 학습에서 첫 번째 화면을 완성하면 화면이 잠깐 정지했다가 자동으로 진행됩니다.

이미지 선택

이미지 선택

1. 원어민의 음성을 듣고 화면 맨 위에 나타나는 구를 읽으십시오.
2. 해당 구와 가장 일치하는 그림이 있으면 그 내부를 클릭하여 선택하십시오.
3. 화면 맨 위에 새 구가 나타날 때마다 계속합니다.

방법...

화면 사이를 이동하려면 **탐색 표시줄**을 사용하십시오. 화면 번호를 클릭하여 진행하거나 이전 화면으로 돌아갈 수 있습니다. 화면을 일시 정지하려면 **일시 정지** 아이콘을 클릭하십시오.



계속할 준비가 되었으면 **진행** 아이콘을 클릭하십시오.



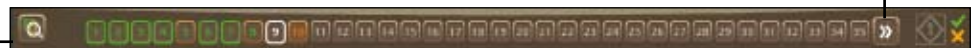
구가 표시되고 원어민의 음성이 들리면 일치하는 그림을 선택하라는 프롬프트가 나타날 것입니다. 이 화면 유형에서는 듣기와 읽기 능력을 강화합니다. 정답을 보려면 화면 왼쪽 하단에 있는 **대답** 아이콘을 클릭하십시오.



정답을 보려면 **대답** 아이콘을 클릭하십시오.

진행 아이콘

탐색 표시줄



원어민 발음 듣기

어떤 화면에서는 텍스트가 없습니다. 원어민의 음성을 주의 깊게 듣고 들은 구와 일치하는 그림을 선택하십시오. 이 화면 유형에서는 듣기 능력에 중점을 둡니다. 원어민의 구 발음을 다시 들으려면 화면 맨 위의 **스피커** 아이콘을 클릭하십시오.



원어민 발음 듣기

일부 화면에서는 텍스트가 표시되지 않으며 원어민 발음만 듣고 이미지만 볼 수 있습니다.

1. 원어민의 말을 잘 들으십시오.
2. 들은 구와 가장 일치하는 그림이 있으면 클릭하여 선택하십시오.

팁

원어민의 단어 발음을 다시 들으려면 그림 위의 **스피커** 아이콘을 클릭하십시오.



말하기 연습

말하기 연습

1. 해당 구를 읽고 원어민의 발음을 잘 들으십시오.
2. **스피커** 아이콘을 클릭하면 원어민의 구 발음을 다시 들을 수 있습니다.
3. 원어민을 따라 말하십시오. 신호음이 들리면 말하십시오.
4. 이 연습의 각 화면에서 계속 원어민을 따라 말하십시오.

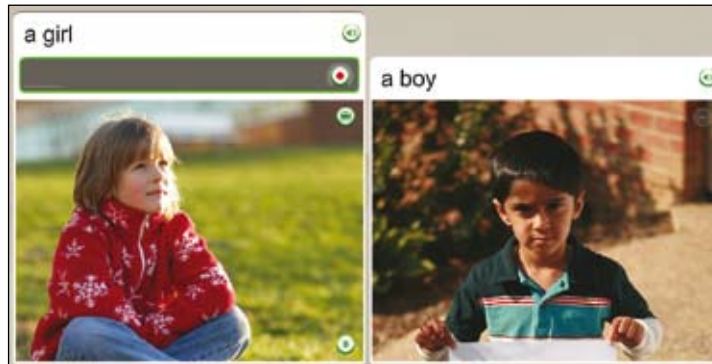
어떤 화면에서는 새 언어를 연습할 기회가 있습니다. 원어민의 도움을 받을 수 있는 경우도 있습니다. 원어민을 따라 말하십시오. 몇 번의 기회를 통해 해당 구를 반복하여 연습할 수 있습니다.



스피커 아이콘

추가 정보

음성 분석 기능에 대한 자세한 내용은 39페이지를 참조하십시오.



구 만들기



구 만들기

1. 그림과 텍스트의 단서를 검토하면서 텍스트 없이 그림을 나타낼 알맞은 구를 결정하십시오.
2. 그 그림을 가장 잘 나타내는 구를 마이크에 대고 말하십시오. 이 학습에서 배운 단어를 사용하십시오.

점수 보기

점수 보기

활동을 마치면 점수가 나타납니다.

1. 점수 화면에서는 정답, 오답 및 건너뛴 답을 표시합니다.
2. 여러 가지 옵션이 있습니다. 가장 일반적으로 사용하는 옵션은 다음과 같습니다.
 - 다음 활동으로 진행하기
 - 홈으로 돌아가기

활동을 마치면 점수가 나타납니다. 녹색 확인 표시는 정답을 맞힌 프롬프트 수입니다. 오렌지 색 X는 오답의 수입니다. 또한 건너뛰었거나 답하지 않은 화면의 개수도 확인할 수 있습니다. 점수 화면에서는 다음 활동으로 진행하거나 홈으로 돌아갈 수 있습니다.



팁

모든 화면에서 화면 오른쪽 하단에 있는 점수 아이콘 위로 마우스를 가져가면 언제든지 점수를 확인할 수 있습니다.





2장

Rosetta Stone® 도구 사용

홈 스크린 탐색

과정 보기

탐색 보기

도구 모음

단원 표시줄 및 과정 표시줄

중점 활동

마일스톤

검토 및 Adaptive Recall™ 활동

스크립트 시스템

홈 스크린 탐색

굵게 표시된 단어는 과정 보기 홈 스크린의 부분을 식별하는 데 도움이 됩니다.

- 각 단계는 4개의 **단원**으로 구성됩니다. 단원을 선택하면 그 학습이 표시됩니다.
- 학습을 선택하려면 **다이아몬드** 아이콘(**과정 표시줄**)을 클릭하거나 **시작** 또는 **계속**을 선택하십시오.
- 각 단원은 4개의 **학습**과 1개의 **마일스톤**으로 구성되며, 해당 단원이 선택되면 완전한 컬러 색상으로 나타납니다.
- 각 **학습**은 일련의 활동으로 구성되며, 이 활동은 행을 이루는 사각형 아이콘으로 표시됩니다. 확인 표시는 해당 **활동**을 마쳤음을 나타냅니다.
- **마일스톤**은 각 단원이 끝날 때 나타납니다. 이 일련의 연습에서 사용자의 능력을 테스트합니다.
- 마우스를 사각형 **활동** 아이콘 (**과정 표시줄**) 위로 가져가면 해당 **활동**이 표시됩니다.
- **핵심 학습**에서는 다양한 능력을 활용하면서 학습을 보강합니다. **중점 활동**에서는 발음과 같은 특정 능력에 중점을 둡니다.
- 단원의 모든 활동을 보려면 **이 단원의 모든 활동 탐색**을 클릭하십시오.

홈 스크린은 사용자의 정보 센터 역할을 합니다. 시작 비디오를 보고 기본 설정을 변경하며 도움말을 확인할 수 있습니다. 홈 스크린은 두 개의 보기, 즉 과정 보기와 탐색 보기로 구성됩니다. 선택한 과정을 따르면 과정 보기를 사용하십시오. 탐색 보기에서는 모든 활동을 보고 접근할 수 있습니다.

과정 보기

과정 보기는 선택한 Rosetta Stone 과정의 입구 역할을 합니다. 여기서 시작 버튼을 클릭하면 해당 과정으로 넘어가고, 계속 버튼을 클릭하면 이전 과정으로 되돌아갑니다. 이 화면에서는 해당 과정의 진행 상황을 표시하는데, 과정 설정 화면에서 과정을 선택할 때 설정됩니다.



탐색 보기

탐색 보기에서는 한 단원의 모든 활동을 보여 줍니다. 각 단원은 4개의 학습으로 구성되며, 각 학습은 핵심 학습, 중점 활동 및 검토로 구성됩니다. 핵심 학습은 새로운 내용을 소개하기 위한 다양한 연습으로 이루어져 있습니다. 중점 활동에서는 특정 언어 능력을 연습할 수 있습니다.



굵게 표시된 단어는 탐색 화면의 부분을 식별하는 데 도움이 됩니다.

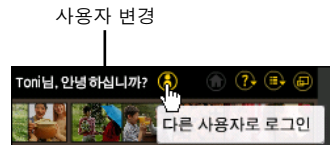
- 각 학습 사진 아래에 있는 **활동 배너**는 **핵심 학습**, **중점 활동** 및 **검토**로 구성됩니다.
- 각 학습은 다양한 활동으로 구성됩니다. **핵심 학습**은 여러 연습 유형으로 이루어져 있습니다. **중점 활동**에서는 특정 언어 능력을 연습할 수 있습니다.
- 선택된 과정에는 강조 표시된 **활동**이 포함되어 있습니다.
- 강조 표시되지 않은 활동이 있다면 해당 과정에 포함되지 않은 것입니다. 그러나 그 활동을 클릭하여 접근할 수 있습니다.
- 과정 보기로 돌아가려면 **과정으로 돌아가기**를 클릭하십시오.

도구 모음

개인별 도구 모음에는 사용자의 언어 및 단계, 과정 그리고 기본설정 및 도움말 화면이 표시됩니다. 도구 모음에서는 Rosetta Stone을 소개하는 비디오에 액세스할 수 있습니다. 또한 기본 설정을 지정하거나 변경할 수 있습니다. 도구 모음이 화면 맨 위에 나타나면 언제든지 이 도구에 액세스할 수 있습니다. 또는 홈 스크린으로 돌아가 도구 모음에 액세스하는 것도 가능합니다.

굵게 표시된 단어는 도구 모음의 아이콘을 식별하는 데 도움이 됩니다.

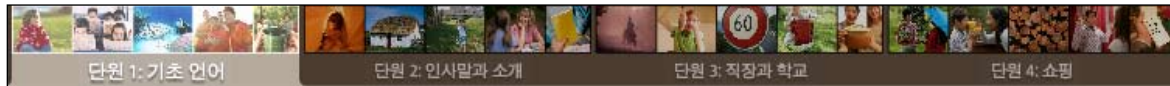
- 도구 모음에는 현재 학습 중인 **언어와 단계**가 표시됩니다. 둘 이상의 언어 단계가 설치되었다면 학습 가능한 다른 언어를 화살표로 표시합니다. 다른 언어를 보려면 화살표를 클릭하십시오.
- 표시 및 음성 설정을 변경하거나 시작 비디오를 보려면 **기본 설정** 폴더를 선택하십시오.
- 현재 화면이나 Rosetta Stone의 다른 기능에 대한 자세한 내용을 보려면 **도움말** 폴더를 선택하십시오.
- 스크린에서 새 사용자로 로그인하려면 **사용자** 아이콘을 클릭하십시오. 학습 중에 **홈** 스크린으로 돌아가려면 **홈** 아이콘을 클릭하십시오.
- 전체 화면 표시와 크기 조정 가능한 창 표시 간에 전환하려면 **창** 아이콘을 클릭하십시오.
- 전체 화면 표시에서 Rosetta Stone을 종료하려면 **로그아웃**을 클릭하십시오.



단원 표시줄 및 과정 표시줄

단원 표시줄을 통해 단원을 시작합니다. **시작**을 클릭하여 하나의 활동을 시작하거나 **계속**을 클릭하여 마지막으로 수행했던 활동으로 이동합니다. 과정 표시줄을 사용하면 활동으로 이동하고 진행 상황을 따라갈 수 있습니다.

단원 표시줄



과정 표시줄



학습 및 마일스톤



굵게 표시된 단어는 단원 표시줄 및 과정 표시줄의 아이콘을 식별하는 데 도움이 됩니다.

- 단원 표시줄에서는 4가지 단원을 모두 표시하면서 과정을 보여 줍니다. 각 단원은 화면 맨 위에 있는 사진의 모습으로 나타납니다.
- 각 단원은 4개의 학습과 하나의 마일스톤으로 구성됩니다.
- 완료된 활동은 과정 표시줄에 표시됩니다.
- 어떤 활동을 선택하면 활동 설명이 과정 표시줄에 나타납니다.
- 활동을 시작하려면 활동 아이콘을 클릭하십시오.
- 화면의 맨 아래에 있는 각 그림은 학습을 나타냅니다.
- 각 학습은 여러 활동으로 구성됩니다. 활동 아이콘은 해당 사진에 알맞은 색상으로 표시됩니다.
- 새 활동을 시작하려면 시작을 선택하고, 어떤 활동으로 돌아가려면 계속을 선택하십시오. Rosetta Stone은 마지막으로 수행했던 활동으로 이동합니다.

중점 활동

중점 활동은 사용자가 특수한 언어 능력 또는 능력의 조합에 전념할 수 있도록 해 줍니다. 중점 활동 해당 능력을 복합적으로 습득하는 데 중점을 둘 수 있으며, 해당 능력을 강화하기 위해 마련된 특화된 화면 유형이 몇 가지 제공되기도 합니다.

사용자 과정은 다음 중에서 선택한 활동으로 구성됩니다.

- 핵심 학습
- 발음
- 어휘
- 문법
- 듣기와 읽기
- 읽기
- 쓰기
- 듣기
- 말하기
- 미리보기

탐색 보기에서는 학습 색상의 활동이 사용자 과정에 포함됩니다. 회색 활동은 사용자 과정에 포함되지 않습니다. 탐색 보기에서 활동을 선택할 수 있습니다.



핵심 학습은 기본적인 언어 학습 활동으로, 새로운 언어 내용을 소개하기 위한 다양한 연습으로 이루어져 있습니다.

발음 활동에서는 사용자의 발음과 원어민의 발음을 시각적으로 비교할 수 있도록 단어를 음절로 나눈 다음 구체적인 피드백을 제공함으로써 발음을 교정하는 데 중점을 둡니다.

어휘는 단어를 학습하고 기억할 수 있도록 이미지, 읽기 및 듣기 연습을 복합적으로 활용하는 가운데 보장됩니다.

문법 활동은 학습한 언어의 문법적 구조에 중점을 둡니다.

Rosetta Stone에서는 **듣기 및 읽기** 능력을 기반으로 구어체와 문어체 간의 차이를 파악하는 데 중점을 둡니다.

읽기 활동에서는 새 언어의 발음과 문자를 소개하고 학습 과정에 따라 읽기 능력을 키우도록 지도합니다.

쓰기 활동에서는 학습 중인 언어의 자모를 식별하고 단어 철자법을 익히도록 지도합니다.

듣기 활동에서는 청취력을 향상시키는 교육을 추가로 제공합니다.

말하기 활동에서는 만족스럽게 언어를 구사할 수 있도록 다양한 말하기 연습을 제공합니다.

미리보기에서는 이전 활동에서 마스터한 내용을 복습할 수 있습니다.

마일스톤

마일스톤은 각 단원이 끝날 때 나타납니다. 사실적인 시나리오가 제시되는 마일스톤에서는 실제 대화에 참여하여 지금까지 학습한 내용을 연습할 수 있습니다. 해당 단원에서 학습한 내용과 시나리오의 상황을 활용하여 질문과 답을 만듭니다.

화면에 나타나는 그림 슬라이드를 보면서 시나리오를 이해합니다. 이 그림이 스토리를 전달합니다. 시나리오 등장 인물들이 말하면서 사용자에게 질문을 던집니다. 상황에 맞는 말로 질문에 대한 답을 만들어, 대화속 프롬프트에 대답합니다.



대화 참여

1. 화면에 나타나는 그림 슬라이드를 보면서 시나리오를 이해합니다.
2. 대화가 시작되면 음성 및 화면 프롬프트를 사용하여 질문에 답하십시오.
3. 대화가 계속 진행되면 프롬프트를 따라가면서 상황에 알맞은 질문과 대답을 만드십시오.

팁

질문이나 대답을 만들 때 도움이 필요한 경우, 말하기를 시작하면 프롬프트에서 정확한 구를 제시합니다.

검토 및 Adaptive Recall™ 활동

Rosetta Stone은 새로운 언어를 성공적으로 학습할 수 있도록 여러 가지 프로세스가 마련되어 있습니다. Rosetta Stone에서는 새로운 학습과 더불어 이전에 익힌 언어 능력을 검토하고 복습하는 방식을 채택했습니다. 먼저 과정을 구축하는 것으로 이 프로세스를 시작합니다. 새 학습으로 진행하면서 Rosetta Stone은 이전의 활동을 새 활동과 연계시켜 언어 능력을 보강합니다. Rosetta Stone에서는 정기적인 검토도 실시합니다.

사용자 과정 구축

Rosetta Stone에서는 효율적인 학습에 도움이 되도록 과정을 구축합니다. 새 내용을 집중적으로 학습하면서 완벽한 언어 능력을 습득하도록 검토 단계를 포함시켰습니다.

검토

각 학습에는 지금까지 배운 내용에 대해 사용자를 평가하는 검토가 포함되어 있습니다.

Adaptive Recall

Adaptive Recall은 최적의 시간에 검토 자료가 다시 나타나도록 예약하여 학습한 언어가 장기적인 기억 공간에 자리잡게 합니다.

언어에 숙달하게 되면 Adaptive Recall 표시 간격이 길어집니다.

검토 및 Adaptive Recall 활동에서는 탐색 표시줄을 사용할 수 없습니다.



스크립트 시스템

일부 언어에서는 입력 체계용 스크립트를 두 가지 이상 사용합니다. 학습하고 있는 언어에 따라 과정을 선택할 때 스크립트를 선택하라는 프롬프트가 나타날 수 있습니다. 활동에서 화면 맨 아래에 있는 스크립트 버튼을 사용하여 스크립트 간에 간편하게 전환할 수 있습니다.



2장: Rosetta Stone 도구 사용

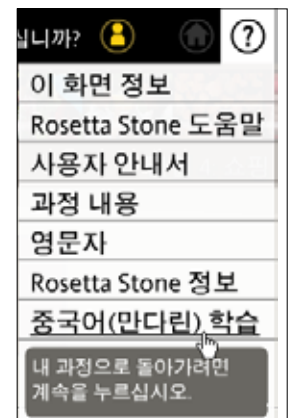
학습 중인 스크립트 시스템 변경

활동 화면 맨 아래에 있는 스크립트 버튼을 클릭하십시오.

참고: 일부 스크립트 옵션에는 읽기 및 발음에 도움이 되는 작은 위 첨자가 포함되어 있습니다. 위 첨자를 확대하려면 돋보기를 클릭하십시오.

추가 정보

학습 중인 언어의 스크립트에 대한 자세한 내용은 해당 학습 언어의 도움말 메뉴를 참조하십시오.





3장

Rosetta Stone® 화면 완성

화면 사용법 익히기

이미지 선택

프롬프트 선택

말하기 연습

새 구나 문장 만들기

음절 발음

다중 선택에서 선택

음성 분석 사용

쓰기 연습

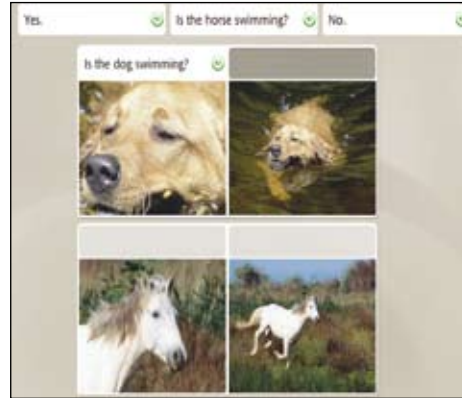
화면 사용법 익히기

Rosetta Stone에서는 다양한 화면 유형을 사용하여 몰입형 언어 학습을 지원합니다. 화면에 응답하는 방법의 예를 소개하기 위해 이 빠른 참조를 마련했습니다. 각 화면 완성 방법에 대한 지침은 다음 페이지에 나와 있습니다.

이미지 선택



프롬프트 선택



말하기 연습



음성 제작



선택하기 또는 말하기

- **이미지 선택:** 들은 구와 일치하는 이미지를 선택하십시오.
- **프롬프트 선택:** 이미지와 일치하는 프롬프트를 선택하십시오.
- **말하기 연습:** 마이크에 대고 정확한 구를 말하십시오.
- **음성 제작:** 단어와 이미지 단서를 사용하여 새 구를 만들어 마이크에 대고 말하십시오.

마이크 또는 키보드 사용

- **음절 발음:** 빠진 음절을 마이크에 대고 반복합니다.
- **음성 분석:** 원어민의 발음을 따라 하면서 자신의 음성을 녹음하십시오.
- **다중 선택:** 구나 문장을 완성할 단어나 구를 선택하십시오.
- **쓰기 및 입력:** 키보드를 사용하거나 화면 키보드를 마우스로 클릭하여 구를 입력하십시오.

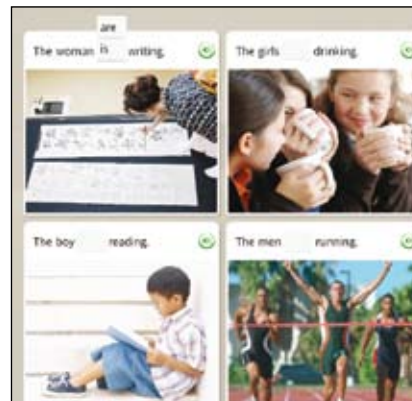
음절 발음



음성 분석



다중 선택

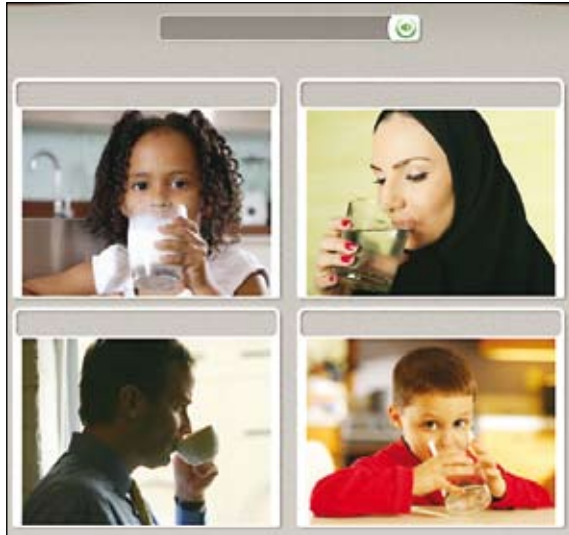


쓰기 및 입력



이미지 선택

이 화면 유형에서는 프롬프트와 일치하는 이미지를 선택하여 빠진 부분을 채웁니다. 이 화면에서는 단어를 이미지에서 추론한 의미와 연결하면서 언어를 학습합니다. 원어민이 발음하는 프롬프트를 잘 들으십시오. 화면 맨 위에 텍스트가 표시되거나 표시되지 않을 수도 있습니다. 프롬프트와 가장 일치하는 이미지를 클릭하십시오.



이미지 선택

프롬프트와 가장 일치하는 이미지를 클릭하십시오.

구 선택

1. 그림 위에 몇 개의 텍스트 프롬프트가 나타납니다. 원어민이 그 구 중 하나를 읽습니다.
2. 그림과 일치하는 구를 클릭하십시오.

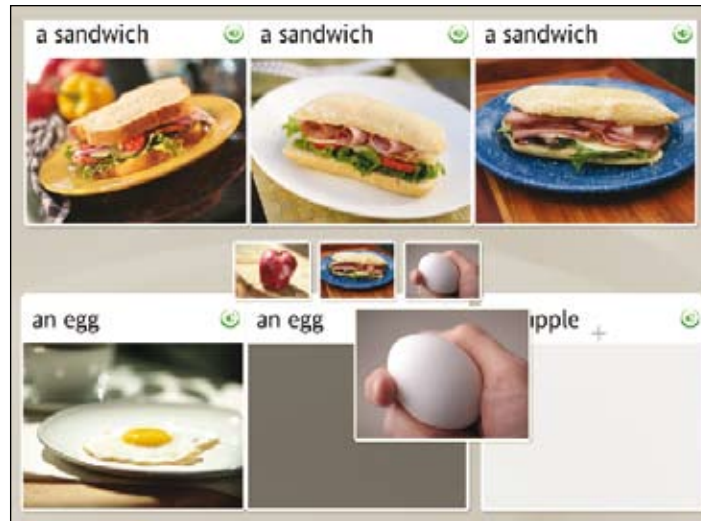
그림 선택

1. 텍스트 상자 위에 몇 개의 그림 프롬프트가 나타납니다.
2. 강조 표시된 텍스트 상자와 가장 일치하는 그림을 클릭하십시오.

정답을 선택하면 다음 작업으로 이동합니다. 오답을 선택하면 다른 답을 선택하라는 메시지가 나타납니다.

프롬프트 선택

프롬프트 선택 화면에서는 역시 사용자가 이미지를 통해 유추해 낸 의미로 단어를 연상할 수 있게 해 줍니다. 이 화면에서는 화면 맨 위에 텍스트나 그림 프롬프트를 표시하고 그 아래의 그림이나 텍스트 상자와 일치시키게 합니다. 이 화면 유형에서 빠진 부분은 텍스트나 이미지가 될 수 있습니다.



말하기 연습

음성 화면은 구어를 완전히 익히고 대화 능력을 발전시키는 데 도움이 됩니다. 빠진 부분을 사용자가 말하여 채웁니다.

Rosetta Stone에서는 음성 인식 기술과 고유한 음성 분석 방법을 활용하여 사용자의 음성 패턴을 평가합니다. 또한 Contextual Formation™을 사용하여 사용자가 배운 언어로 새로운 구를 만들 수 있도록 합니다. 몇 가지 음성 화면 유형을 통해 다양한 방법으로 새 언어 말하기를 익힐 수 있습니다.

- 말하기 연습
- 구나 문장 만들기
- 음성 분석



말하기 연습

텍스트가 있거나 또는 없는 음성 화면이 나타날 것입니다.

1. 녹음 프롬프트가 나타나면 마이크에 대고 말하십시오. 녹음 아이콘 주위의 녹색 경계선은 정확도를 나타냅니다.
2. 해당 구를 틀리게 발음하면 다시 하라는 메시지가 표시됩니다.
3. 화면을 완성할 수 없는 경우, 화면 맨 아래의 오른쪽 화살표를 클릭하면 다음 화면으로 진행합니다.

방법 ...

음성 인식을 사용하지 않으려면 화면 맨 위의 도구 모음으로 갑니다. **기본 설정**을 클릭한 다음 음성 인식 사용 상자의 선택을 취소하십시오.

추가 정보

음성 정확도 단계를 설정하려면 [49페이지](#)를 참조하십시오.

새 구나 문장 만들기

새 구 만들기

1. 이미지를 주의깊게 살펴 보십시오.
2. 이미지의 상황과 화면에 나타난 다른 텍스트를 이용하여 새 구나 문장을 만들어 마이크에 대고 말하십시오.

Contextual Formation 학습 방법에서는 새 구와 문장을 직접 만들어 보는 연습을 할 수 있습니다. 사용자가 단어와 그림을 사용하도록 조심스럽게 유도합니다. 사용자는 상황에 알맞은 새 단어 나 구를 만듭니다. 이 학습을 통해 실제 생활에서의 대화에 대비할 수 있습니다.

The image displays four examples of contextual formation for learning English phrases. Each example consists of a photograph and a text label with a speaker icon. The examples are: 1. A woman drinking from a pink cup, labeled 'She is drinking.' 2. A woman eating a meal, labeled 'She is eating.' 3. A young boy drinking orange juice, labeled 'He is drinking.' 4. An older man eating a meal, labeled 'He is eating.' A green progress bar is visible between the top and bottom rows.

음절 발음

발음 화면에서는 언어를 음절 단위로 학습합니다. 이 화면 유형에서는 단어를 음절로 나누어 정확한 발음을 하는 데 중점을 둡니다. 원어민을 따라 각 음절을 말하십시오. 이 음절들을 모두 연결하면 해당 단어를 정확하게 발음할 수 있습니다.



단어 발음

1. 원어민이 발음하는 단어를 잘 들으십시오.
2. 원어민을 따라 각 음절을 말하십시오.
3. 이 음절들을 모두 연결하면 단어가 됩니다.

다중 선택에서 선택

올바른 옵션 선택

1. 단어가 빠진 구나 문장을 읽으십시오.
2. 제시된 옵션에서 해당 구나 문장을 올바르게 완성하는 단어를 클릭하여 선택하십시오.
3. 오답을 선택하면 다른 답을 선택하라는 메시지가 나타납니다. 정답을 선택하면 선택한 단어가 빈 칸에 나타나고 다음 작업으로 이동합니다.

다중 선택 화면은 학습 중인 언어의 구조에 대한 교육을 제공합니다. 예를 들어, 관사를 명사와 연결하고, 단수형 및 복수형을 식별할 뿐 아니라 남성형과 여성형을 구분할 수 있습니다.

옵션에서 해당 구나 문장을 올바르게 완성하는 옵션 하나를 클릭하십시오.

The image displays four examples of multiple-choice exercises from a language learning application. Each example consists of a sentence with a missing word and a corresponding image. The first example shows the sentence "The girl is drinking." with the word "are" in a box above the blank. Below the sentence is a photo of a young girl drinking from a glass. The second example shows "The girls reading." with "are" above the blank and a photo of three girls reading books. The third example shows "The boy eating." with "is" above the blank and a photo of a boy eating a pizza. The fourth example shows "The boys swimming." with "are" above the blank and a photo of two boys swimming in a pool. Each exercise includes a green play button icon on the right side of the sentence.

음성 분석 사용

Rosetta Stone에서는 사용자가 원어민의 발음을 따라 하면서, 음성 패턴을 평가할 수 있도록 음성 분석을 사용합니다. 음성 분석 화면상의 그래프는 음성 패턴을 보여 줍니다.

음성 화면에서 **음성 분석** 아이콘을 클릭하면 새 화면이 나타납니다. 이 아이콘은 회색이지만, 마우스를 그 위로 스크롤하면 강조 표시됩니다. 다른 화면 유형에서도 이 아이콘을 사용할 수 있지만, **대답** 아이콘을 클릭해야 음성 분석 아이콘에 액세스할 수 있습니다.



3장: Rosetta Stone 화면 완성

음성 화면에서 원어민의 음성은 느리게 재생되며 녹음 프롬프트가 나타납니다. 원어민의 음성을 따라 하면서 자신의 음성 그래프를 확인하고, 다시 녹음하려면 **녹음** 아이콘을 사용합니다. 녹음 내용을 검토하려면 해당 **스피커** 아이콘을 클릭하십시오.

자신의 음성을 원어민 음성과 비교

1. **음성 분석** 아이콘을 클릭하십시오.
2. 원어민의 발음을 잘 듣고 음성 그래프를 보십시오.
3. **녹음** 프롬프트가 나타나면 마이크에 대고 말하십시오. 원어민의 발음을 따라 하십시오. 그래프를 길잡이로 활용하십시오.
4. 자신의 발음이 만족스럽지 않다면 다시 해 보십시오. 녹음 아이콘을 클릭하고 마이크에 대고 말하십시오. 녹음 아이콘 주위의 녹색 호는 정확도를 나타냅니다.

방법 ...

음성 분석 기능을 사용하려면 음성 화면에서 **음성 분석** 아이콘을 클릭하십시오. 다른 화면 유형에서는 **대답** 아이콘을 사용하여 음성 분석 아이콘에 액세스하십시오.

그래프를 사용하여 음성 패턴 다듬기

1. 자신의 녹음을 듣고 자신의 그래프를 원어민의 그래프와 비교하려면 녹음 이력에서 **스피커** 아이콘을 클릭하십시오.



2. 네 가지 방법 중 하나로 음성 패턴을 검토하려면 **그래프** 아이콘을 클릭하십시오.



팁

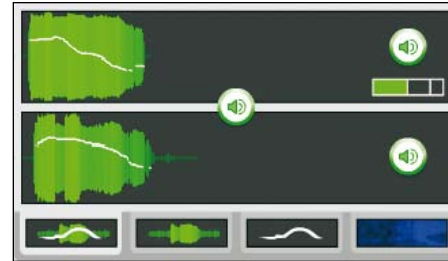
기본적으로 음성 속도는 느리게 설정됩니다. 음성 조절을 옮기면서 원어민 음성 속도를 변경하십시오.



그래프를 사용한 음성 평가

음성 분석 화면의 그래프는 사용자의 발음과 원어민의 발음을 시각적으로 비교함으로써 사용자가 음성 패턴을 평가하고 개선하는 데 도움이 됩니다. 음성 그래프를 표시하려면 탭을 클릭하십시오.

강조와 음조에서는 음성의 강약과 음조의 높낮이 변화를 복합적으로 표시합니다.



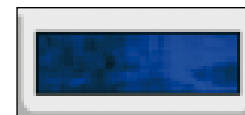
강조에서는 상대적 강조를 비교할 수 있도록 음성의 강약을 표시합니다.



음조는 음성의 높낮이를 음조로 표시합니다.



스펙트로그램은 시간의 경과에 따른 음성 주파수 강도(성문)를 표시합니다.



쓰기 연습

Rosetta Stone은 사용자가 학습 중인 언어를 입력할 수 있도록 해 줍니다. 단어 및 구 쓰기를 익히는 방법 중 하나는 읽고 들은 단어와 구를 입력해 보는 것입니다.

쓰기 화면은 학습 중인 언어의 단어를 쓰는 방법을 익힐 수 있도록 도와줍니다. 또한 해당 언어의 자모를 익힐 수 있습니다. 입력 연습 외에도 몇 가지 화면 유형이 쓰기 능력을 보강하는데 사용됩니다.

이런 유형의 연습 속에서 다른 사진에 있는 단서를 이용하여 빠진 부분에 정확한 단어나 구를 입력할 수 있습니다. 어떤 화면에서는 텍스트 단서가 제공됩니다. 더 까다로운 화면도 있습니다. 원어민의 발음만 듣고 그 단어나 구를 입력해야 합니다.

키보드를 사용하여 문자를 입력하거나 화면 키보드에서 해당 문자를 마우스로 클릭하십시오.



3장: Rosetta Stone 화면 완성

구 입력

1. 강조 표시된 빈 공간으로 사진을 식별하십시오.
2. 화면상의 단서를 읽거나 듣고 사진 위의 빈 공간에 빠진 구를 입력하십시오.
3. 키보드의 **입력**을 클릭하십시오.

오답

잘못 쓴 문자가 강조 표시됩니다. 오답을 정정하면 다음 작업으로 이동합니다. 틀린 문자가 둘 이상일 경우, 철자를 제대로 수정할 때까지 틀린 문자가 하나씩 강조 표시됩니다.

방법 ...

- 키보드를 사용하여 텍스트를 입력하거나 화면 키보드에서 해당 문자를 마우스로 클릭하십시오.
- 액센트나 발음 구별 기호가 있는 문자를 추가로 선택하려면 특수 문자 키를 클릭하십시오.
- 점수를 확인하려면 **입력** 키를 클릭하십시오.

추가 정보

입력 정확도와 키보드 배치 변경에 대한 자세한 내용은 47 페이지를 참조하십시오.



4장

사용자 옵션 변경

다른/새 사용자로 로그인

기본 설정

과정 설정

오디오 설정

프로그램 설정

도움말 사용

다른/새 사용자로 로그인

RosettaStone 영어(미국) 1단계 Toni님, 안녕하십니까?

사용자 변경

사용자 만들기:

Toni

Rosetta Stone 음성 인식은 사용자의 음성 유형을 알고 있을 때 가장 효과적으로 수행됩니다.

여성 남성

변경 저장

Toni

■ 사용자 전환

영어(미국) 1단계

과정 선택:

읽기, 쓰기, 말하기, 듣기 권장

확장 - 읽기, 쓰기, 말하기, 듣기

말하기와 듣기

읽기와 쓰기

문자 및 발음 학습

첫 번째 읽기 활동에서는 문자가 내는 소리를 소개합니다. 이 자료의 내용을 잘 알고 있거나 문자 학습에 집중하지 않으려면 위 상자의 선택을 취소하여 문자와 소리에 대한 활동을 건너뛰십시오.

▶ 다음

4장: 사용자 옵션 변경

로그인

1. 홈 스크린의 도구 모음에서 **사용자 변경** 아이콘을 클릭하여 다른 사용자로 로그인하십시오.
2. 새 사용자를 만들려면 **사용자 추가** 를 클릭하고 상자에 사용자 이름을 입력하십시오.
3. Rosetta Stone에서 사용자의 음성을 인식할 수 있도록 **남성** 또는 **여성**을 선택하십시오.
4. **변경 저장**을 클릭하십시오.
5. 사용자를 선택하려면 **사용자 이름**을 클릭하고 **시작**을 클릭하십시오.

사용자 과정 선택

1. **권장**을 선택된 채로 두십시오.
2. 또는 목표에 따라 3가지 대체 과정 중 하나를 선택하십시오.
3. 학습할 언어의 자모와 발음을 공부하고 싶다면 **문자와 발음 소개** 상자를 클릭하십시오.
4. **다음**을 클릭하십시오.

추가 정보

나중에 과정을 변경하려면 **사용자 과정 변경**(48페이지)을 참조하십시오.

기본 설정

시작 비디오 보기

1. 도구 모음에 있는 **기본 설정** 아이콘을 클릭하십시오.
2. **Dynamic Immersion 소개**를 클릭하십시오. 비디오가 자동으로 시작됩니다.
3. 일시 정지하려면 **일시 정지** 아이콘을 클릭하십시오.
4. 비디오를 종료하고 홈 스크린으로 돌아가려면 비디오 오른쪽 상단 모서리의 빨간색 X를 클릭하십시오.

제품 활성화

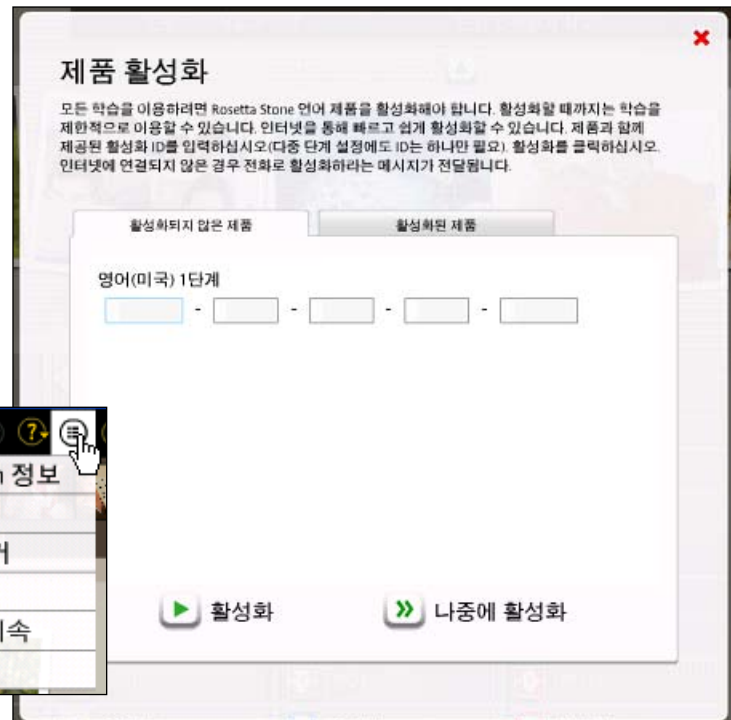
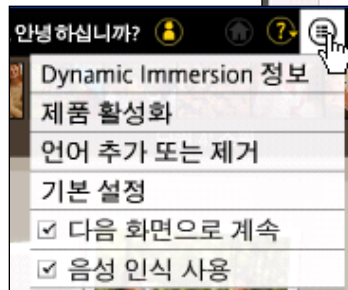
1. 도구 모음에 있는 **기본 설정** 아이콘을 클릭하십시오.
2. 폴다운 메뉴에서 **제품 활성화**를 클릭하십시오.
3. 소프트웨어와 함께 제공된 활성화 ID를 입력하십시오.
4. 인터넷에 연결하여 제품을 활성화하려면 **활성화**를 클릭하십시오. 인터넷에 연결할 수 없다면 전화를 통해 활성화하십시오.
5. 활성화를 연기하고 한정된 Rosetta Stone 콘텐츠만 사용하려면 **나중에 활성화를** 클릭하십시오.

Rosetta Stone을 맨 처음 시작하면 Rosetta Stone의 언어 학습 방식인 Dynamic Immersion™의 소개 비디오가 실행됩니다. 언제든지 도구 모음에 있는 기본 설정 메뉴에서 이 비디오를 실행할 수 있습니다. 새 제품을 활성화하거나 언어를 추가 또는 삭제하거나 다양한 설정을 변경하려면 기본 설정을 사용하십시오. 활동 화면이 자동으로 진행되게 하려면 **다음 화면으로 계속**이라고 표시된 상자를 선택하십시오. 말하기를 연습하고 싶다면 **음성 인식 사용**을 선택하십시오.

제품 활성화

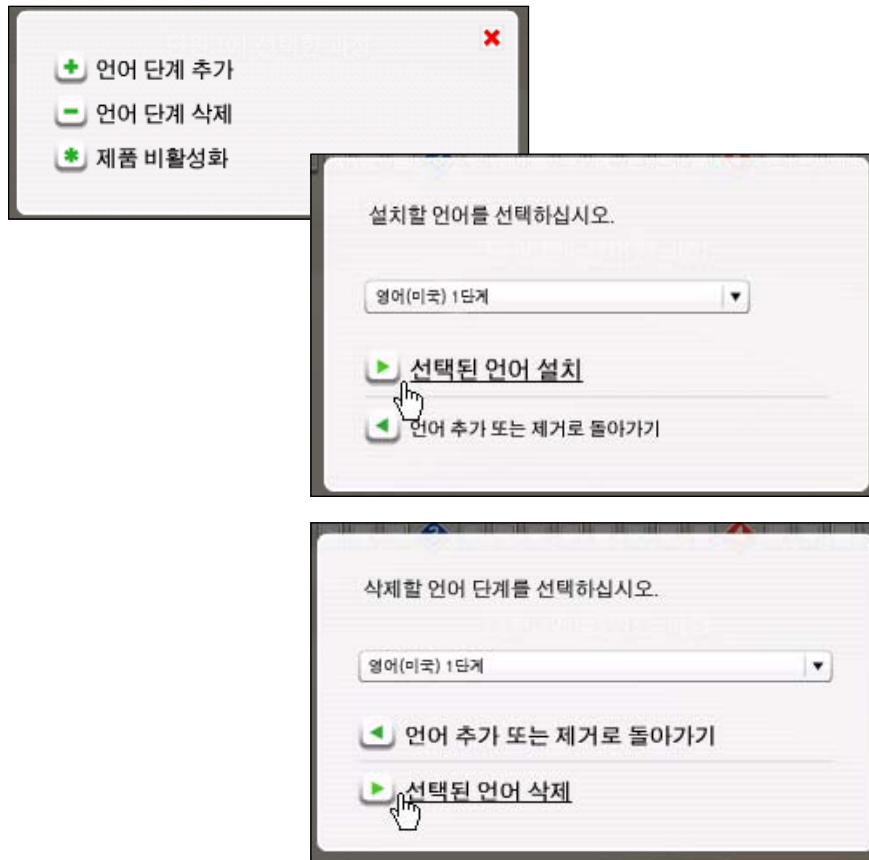
Rosetta Stone 구입 시 받은 활성화 ID를 사용하여 새 언어를 활성화하십시오.

또는 **나중에 활성화**를 선택하여 한정된 Rosetta Stone 콘텐츠만 이용할 수도 있습니다. 언제든지 전체 제품을 활성화할 수 있습니다.



언어 추가 또는 삭제

새 언어를 설치하거나 언어 단계를 제거하려면 **언어 추가 또는 제거** 화면을 사용하십시오. 언어 삭제는 컴퓨터에 새 언어를 설치할 공간을 만들고 싶을 때 유용합니다. 나중에 언제든지 이 언어를 다시 설치할 수 있습니다.



언어 단계 추가

1. 도구 모음에 있는 **기본 설정** 아이콘을 클릭하십시오.
2. **언어 추가 또는 삭제**를 클릭하십시오.
3. **언어 단계 추가**를 클릭하십시오.
4. 프롬프트에 따라 언어 단계 CD를 삽입하고 언어를 선택하십시오.
5. **선택된 언어 설치**를 클릭하십시오. 이 과정은 다소 시간이 걸릴 수 있습니다.
6. 설치가 끝나면 **응용 프로그램 시작 계속**을 클릭하십시오.

언어 단계 삭제

1. 도구 모음에 있는 **기본 설정** 아이콘을 클릭하십시오.
2. **언어 추가 또는 삭제**를 클릭하십시오.
3. **언어 단계 삭제**를 클릭하십시오.
4. 삭제할 언어 단계를 선택하십시오.
5. **선택된 언어 삭제와 예, 제거를 계속합니다.**를 클릭하십시오.
6. **응용 프로그램 시작 계속**을 클릭하십시오.

제품 비활성화

제품 비활성화 옵션은 Rosetta Stone 소프트웨어를 다른 컴퓨터로 옮기는 경우처럼 특별한 용도로 쓰입니다. 비활성화는 영구적입니다. 제품은 사용자가 세트로 구입한 하나 이상의 언어 단계로 구성됩니다. 비활성화 과정을 완료하려면 Rosetta Stone 고객 지원에 문의하십시오.

경고! 비활성화된 언어 단계는 다시 설치할 수 없습니다. Rosetta Stone 고객 지원의 조언을 받은 경우에 한해 이 옵션을 진행해야 합니다.

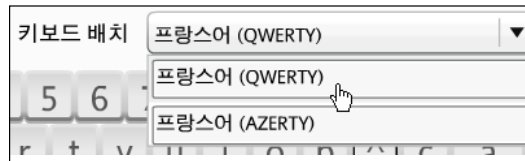
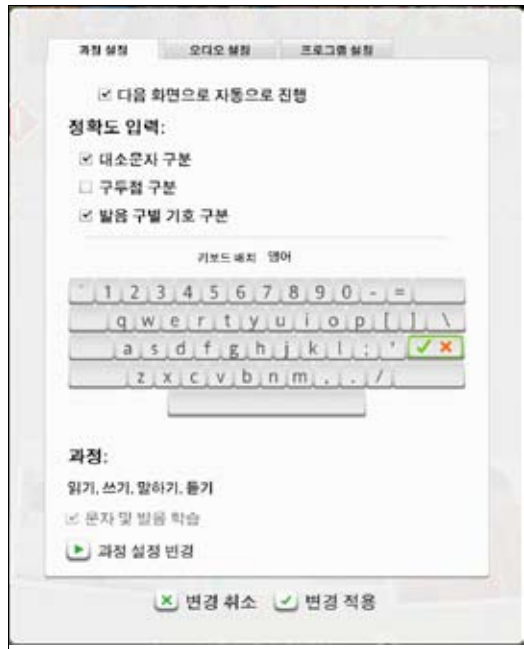
추가 정보

언어 비활성화에 대한 도움을 받으려면 Rosetta Stone 고객 지원에 문의하십시오. 문의처 정보는 빠른 시작 안내서를 참조하십시오. 또는 RosettaStone.com에서 **지원**을 클릭하십시오.

과정 설정

입력 연습의 정확도를 변경하려면 기본 설정 메뉴 아래서 과정 설정을 사용하십시오. 이 상자를 선택하면 대소문자를 구분하고 정확한 구두점과 발음 구별 기호를 사용하여 입력해야 합니다. 또한 키보드 배치를 변경하고 선택된 과정의 설정에 접근할 수 있습니다.

입력 기본 설정



과정 설정으로 이동

1. 도구 모음에 있는 **기본 설정** 아이콘을 클릭하십시오.
2. 폴다운 메뉴에서 **기본 설정**을 클릭하십시오.
3. **과정 설정** 탭을 선택하십시오.

입력 기본 설정 선택

1. 선택할 옵션 옆에 있는 확인란을 클릭하십시오. 이 옵션 중 하나를 선택하면 입력 연습의 난이도가 높아집니다.
2. **키보드 배치** 옆의 폴다운 메뉴를 사용하여 옵션을 선택하십시오.

이 옵션은 키보드의 키 배치 방식을 나타내며 언어에 따라 달라집니다.

3. 새 설정을 유지하려면 **변경 적용**을 클릭하고 원래의 설정으로 돌아가려면 **변경 취소**를 클릭하십시오.

팁

가장 쉬운 입력 모드를 적용하려면 모든 상자를 선택하지 마십시오.

사용자 과정 변경

과정 설정으로 이동

1. 도구 모음에 있는 **기본 설정** 아이콘을 클릭하십시오.
2. 풀다운 메뉴에서 **기본 설정**을 클릭하십시오.
3. **과정 설정** 탭을 선택하십시오.

사용자 과정 변경

1. **사용자 과정 설정 변경**을 클릭하십시오.
2. 언어 학습 필요 사항에 해당되는 과정을 선택하십시오.
3. 새 설정을 유지하려면 **변경 적용**을 클릭하고 원래의 설정으로 돌아가려면 **변경 취소**를 클릭하십시오.

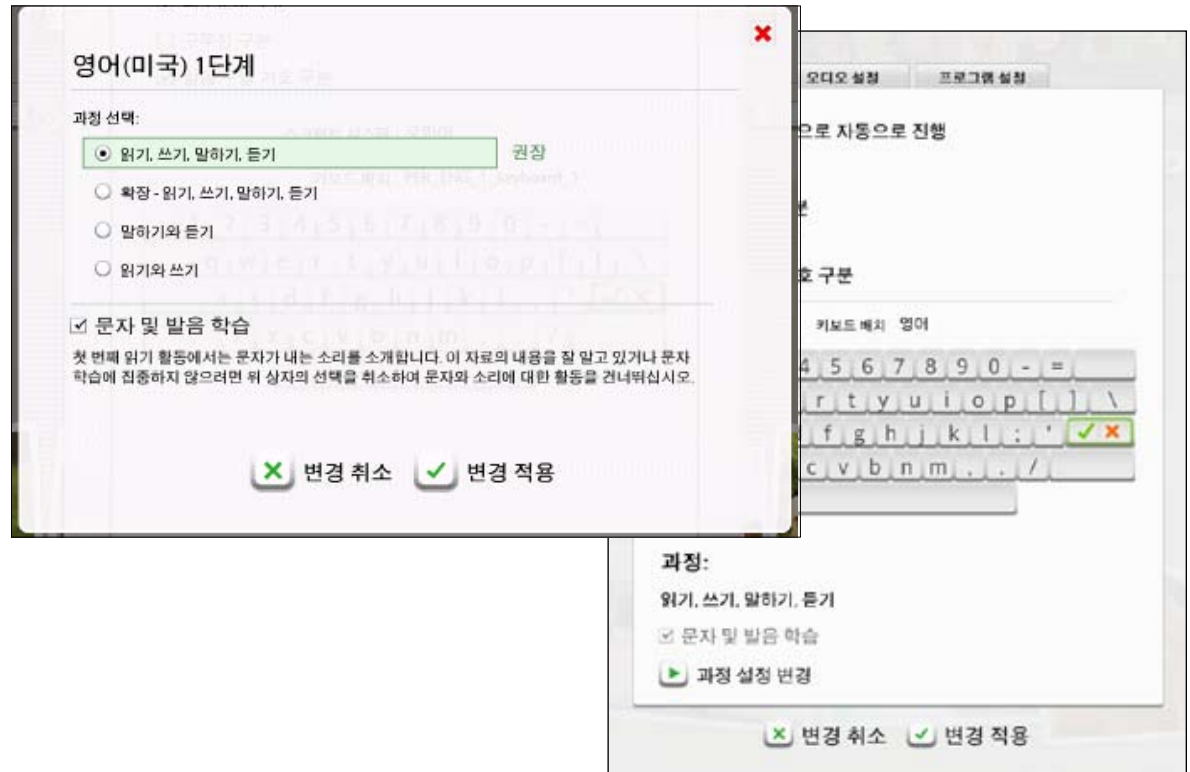
팁

과정 설정을 변경하면 해당 과정에 몇 개의 활동이 추가되고 다른 몇몇 활동이 삭제됩니다. 새 활동이 과정 표시줄에 나타납니다. 언어의 학습 목표가 바뀔 경우에만 과정 설정을 변경하는 것이 좋습니다.

추가 정보

Rosetta Stone에서 사용자 과정을 구축하는 방법에 대한 자세한 내용은 **12페이지**를 참조하십시오.

Rosetta Stone을 맨 처음 설치했을 때 선택한 과정이 표시됩니다. 다른 과정을 선택할 수 있습니다. 그러면 몇 개의 활동이 추가되고 다른 활동이 삭제됩니다. 점수를 업데이트하기 위해 새 활동을 완료하십시오. 말하기, 듣기, 읽기 및 쓰기와 같은 단기 과정은 해당 언어 능력에 더 중점을 둡니다. 말하기, 듣기, 읽기, 쓰기와 같은 과정들은 언어 능력에 좀 더 중점을 두고 있습니다. 말하기 및 듣기를 제외하고 선택한 과정에 문자와 발음 소개를 추가할 수 있습니다. 일부 언어에서는 두 가지 이상의 스크립트를 사용합니다. 학습할 스크립트 시스템을 클릭하십시오.



오디오 설정

오디오 장치, 음성 인식 또는 기타 사운드 설정 관련 설정을 오디오 설정 탭에서 조정할 수 있습니다.

장치 설정 변경

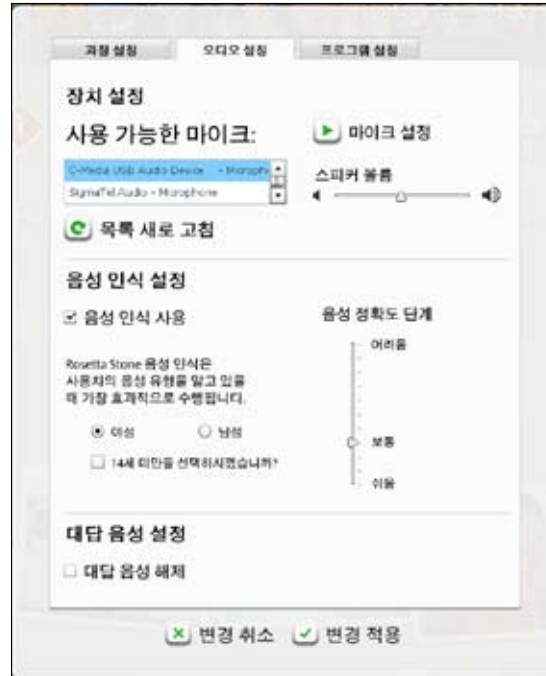
장치 설정을 사용하여 사용 가능한 마이크를 확인한 후 선택하여 마이크를 설정합니다. 스피커 볼륨도 조정할 수 있습니다.
참고: 마이크 설정에 대한 자세한 내용은 15페이지를 참조하십시오.

음성 설정 변경

새 언어 말하기를 연습하기 위해 음성 인식을 켜려면 음성 인식 설정을 사용하십시오. 이 화면에서 말하기 연습의 정확도 단계를 변경할 수 있습니다. 사용자의 음성 유형을 선택하여 Rosetta Stone 음성 인식 기능이 사용자의 음성에 맞추도록 합니다.

응답음 설정

정답 및 오답을 알리는 음을 사용하지 않도록 선택할 수 있습니다.



오디오 설정으로 이동

1. 도구 모음에 있는 **기본 설정** 아이콘을 클릭하십시오.
2. 풀다운 메뉴에서 **기본 설정**을 클릭하십시오.
3. **오디오 설정** 탭을 선택하십시오.

마이크 변경

1. 마이크를 컴퓨터에 연결하십시오.
2. **목록 새로 고침**을 클릭하십시오.
3. 사용 가능한 마이크 목록에서 정확한 마이크를 선택하십시오.
4. **마이크 설정**을 클릭하고 프롬프트의 안내를 따르십시오.
5. **변경 적용**을 클릭하십시오.

음성 정확도 단계 설정

1. 사용자 발음의 정확도에 대한 소프트웨어의 응답을 설정하려면 슬라이더를 사용하여 **음성 정확도 단계**를 선택하십시오.
2. 음성 유형 선택: **남성** 또는 **여성**을 선택하고, 14세 미만인 경우 **14세 미만**을 선택하십시오.
3. 새 설정을 유지하려면 **변경 적용**을 클릭하고 원래의 설정으로 돌아가려면 **변경 취소**를 클릭하십시오.

프로그램 설정

프로그램 설정으로 이동

1. 도구 모음에 있는 **기본 설정** 아이콘을 클릭하십시오.
2. 풀다운 메뉴에서 **기본 설정**을 클릭하십시오.
3. **프로그램 설정** 탭을 선택하십시오.

인터페이스 설정

1. 화면 정보를 표시할 언어를 선택하십시오.
2. 새 설정을 유지하려면 **변경 적용**을 클릭하고 원래의 설정으로 돌아가려면 **변경 취소**를 클릭하십시오.

도구 모음의 기본 설정 메뉴 아래 프로그램 설정 탭에서는 Rosetta Stone 인터페이스에서 표시되는 언어를 변경할 수 있습니다. **참고:** 그러면 화면 지시 사항과 메뉴의 언어만 바뀝니다. 언어 학습은 바뀌지 않습니다. 컴퓨터가 인터넷에 연결되어 있는 경우 제품 업데이트를 확인할 수 있습니다.



도움말 사용

Rosetta Stone에서 어떻게 사용자를 도울 수 있습니까? Rosetta Stone에서는 사용자가 새 언어를 성공적으로 학습할 수 있도록 돕고자 최선을 다하고 있습니다. 그리고 즐거운 학습 경험을 제공하길 원합니다.

Rosetta Stone 소프트웨어 도움말 시스템의 리소스도 그러한 취지에서 마련되었습니다. 화면의 내용이 잘 이해되지 않을 때 언제든지 화면 오른쪽 상단 모서리의 **도움말** 아이콘을 클릭하십시오.

사용자는 다양한 방법으로 이 소프트웨어와 학습 중인 언어에 대해 자세한 내용을 확인할 수 있습니다.

Rosetta Stone 웹 사이트에서 또 다른 리소스를 만나 보십시오. 연락처 및 유용한 정보를 확인하시려면 RosettaStone.co.kr에서 **지원** 링크를 클릭하십시오.

Rosetta Stone을 이용해 주셔서 감사합니다.



도움말 메뉴 사용

- 해당 언어의 자모를 확인하십시오.
- 이 사용자 안내서의 PDF 파일을 다운로드하십시오.
- 현재 화면 완성에 대한 지시 사항을 확인하십시오.

색인

자모

Adaptive Recall™ 28
Contextual Formation™ 10
Dynamic Immersion™ 4-5, 44

ㄱ

강조 음성 그래프 40
검토 28
과정 보기 13, 22
과정 설정 47-48
과정 표시줄 13, 22, 25
권장 과정 12
기본 설정
 과정 변경 12
 과정 설정 47
 내 설정 49
 시스템 설정 50
 제품 활성화 44
 홈 스크린 22

ㄴ

내 과정 구축 12
내 설정 49
녹음 35, 39-40
녹음 아이콘 39

ㄷ

다중 선택 32
단원 6, 10, 15
단원 표시줄 25

대답 아이콘 16
대체 과정 12, 48
대화 27
도구 모음 12, 24
도움말 7, 24
듣기 17, 26

ㄹ

로그아웃 24
로그인 24, 43

ㅁ

마이크 설정 14
마일스톤 6, 10, 27
목표 6, 10
문법 활동 26
문자와 발음 소개 43

ㅂ

발음 14, 26, 39

ㅅ

사용자 과정 12
 권장 과정 12
 대체 과정 12
 문자와 발음 소개 12, 43
 사용자 과정 구축 12
 사용자 과정 선택 12, 43

사용자 과정 선택 12, 43
사용자 과정으로 돌아가기 23
사용자 만들기 11
사용자 추가 43
새 구 만들기 36
선택된 언어 설치 45
스크립트 29
스크립트 시스템 29
스펙트로그램 40
스피커 아이콘 17, 39
시스템 설정 50
시작 비디오 44
쓰기 6, 26, 32, 41

ㅇ

어휘 26
언어
 단계 24
 사용자 인터페이스 변경 50
 추가 45
언어 및 단계 추가 45
언어 삭제 45
오답 41
음성
 강약 40
 그래프 39-40
 녹음 35, 39
 녹음 아이콘 39
 분석 18, 32
 분석 아이콘 39
 스피커 아이콘 17, 18, 40

색인 계속

연습 18, 31
음조 40
인식 35, 39-40, 49
정확도 단계 14, 49
제작 31
음절 37
음조 40
이 안내서 사용하기 7
이미지 선택 32
인터페이스 언어 50
일시 정지 16
읽기 6, 26
입력
 설정 47
 스크립트 시스템 47
 정확도 단계 41, 47
 키보드 배치 47
 화면 32
입력 체계 29
ㅈ
자모 47, 51
전체 화면 표시 24
점수
 건너뛴 답 20
 내 점수 보기 20
 오답 41
 점수 아이콘 20
점수 보기 20
제품 비활성화 46
중점 활동
 사용자 과정 10, 48

언어 능력 15
탐색 보기 23, 26
지원 46, 51
진행 아이콘 16

ㅊ
창 표시 24

ㅋ
키보드
 입력 41
 키보드 배치 47

ㅅ
탐색
 과정 표시줄 25
 탐색 표시줄 16
탐색 보기
 검토 26
 과정으로 돌아가기 23
 이 단원의 모든 활동 탐
 색 22
 중점 활동 23, 26
 핵심 학습 23
 활동 배너 23

표
표시
 전체 화면 표시 24
 창 표시 24
프롬프트 선택 34

ㅎ
학습 6, 15
학습 목표 6
핵심 학습
 과정 보기 22
 사용자 과정 10
 시작 15
 접근 13, 15
 탐색 보기 23, 26
홈 스크린 10
 과정 보기 22
 과정 보기 참조
 기본 설정 아이콘 12,
 24, 35 44-45
 도움말 24
 로그아웃 24
 로그인 10, 24, 43
 사용자 변경 43
 언어 변경 24
 창 표시 24
 탐색 보기 23
 홈 아이콘 24
 홈으로 돌아가기 20, 24

화면 유형
 다중 선택 32
 마일스톤 6, 10, 27
 말하기 연습 31
 발음 32, 39-40
 이미지 선택 31
 입력 32, 41
 프롬프트 선택 31
활동
 검토 28
 마일스톤 27
 아이콘 25
 중점 활동 10, 26
 홈 스크린 22, 25
활성화
 활성화 ID 11, 44
 언어 1, 11, 44
 한정된 콘텐츠 11, 44
활성화되지 않은 제품 11